

Herstellernetwerken Flevoland

Eindverslag



© Lectoraat GGZ & Samenleving
Zwolle, 15 november 2023





Inhoudsopgave

Inhoudsopgave	2
Inleiding.....	3
1. Visiedocument herstelnetwerken Flevoland.....	4
Definitie van een herstelnetwerk	4
Uitgangspunten voor een herstelnetwerk.....	4
Aansluiting bij landelijke ontwikkelingen	6
Vervolg.....	6
2. Beschrijving herstelnetwerken per gemeente.....	7
Almere.....	7
Dronten	10
Lelystad.....	11
Noordoostpolder	14
Urk.....	17
3. De inzet van ervaringsdeskundigen in beeld.....	22
4. Toekomstwensen ervaringsdeskundigen	23
Nawoord	25
Bijlage 1: Herstelmeetlat	27



Inleiding

In 2022 is de [Kenniswerkplaats Onbegrepen Gedrag Flevoland](#) gestart, een initiatief van GGD Flevoland en hogeschool Windesheim, gefinancierd door ZonMw. De looptijd van de kenniswerkplaats is vier jaar. Gedurende die vier jaar staan verschillende aandachtsgebieden centraal, die met elkaar verbonden zijn omdat ze allemaal gericht zijn op het beter begrijpen van en omgaan met onbegrepen gedrag. De kenniswerkplaats focust zich op mensen met een psychische kwetsbaarheid of verslavingsachtergrond. Het gedrag van deze mensen met een kwetsbaarheid wordt soms als onbegrepen gezien of opgevat. De activiteiten van de kenniswerkplaats zijn erop gericht om het begrip voor deze mensen te vergroten en de perspectieven op onbegrepen gedrag (bijvoorbeeld van naasten, maar ook van mensen met onbegrepen gedrag zelf, van professionals en vanuit beleid) meer met elkaar te verbinden. De rol van ervaringskennis speelt bij de projecten van de kenniswerkplaats een centrale rol als een onmisbare bron van kennis over onbegrepen gedrag die vaak over het hoofd wordt gezien of minder status heeft.

De doelstelling van het traject [Herstelnetwerken Flevoland](#) is om door middel van lokale verkenningen het aanbod van herstelgerichte/ herstelondersteunende activiteiten in beeld te brengen, verder te ontwikkelen, de inbreng van ervaringskennis hierin te versterken. Onder een herstelnetwerk verstaan we een samenwerkingsverband van verschillende partijen dat gericht is op het ondersteunen van herstel van kwetsbare inwoners. Herstel wordt hierbij niet in strikt medische of klinische zin opgevat maar breder, als een uniek en persoonlijk proces om het eigen leven weer (opnieuw) inhoud te geven. Het is gericht op persoonlijk herstel (het versterken van de identiteit en het zelfvertrouwen), maatschappelijk herstel (het opnieuw vervullen van een rol/rollen in de samenleving en op het gebied van dagbesteding/werk) en functioneel herstel (herstel van het 'dagelijks leven'). De term herstelnetwerk sluit ook aan bij de bredere 'herstelbenadering' die net als de bovengenoemde voorbeelden de aandacht richt op de hele persoon, met zijn talenten en beperkingen, en op zijn sociale omgeving. Daarnaast sluit het ontwikkelen en versterken van herstelnetwerken aan bij de opdracht van het Integraal Zorg Akkoord (IZA).

Leeswijzer

In dit rapport doen we verslag van de bevindingen in het traject Herstelnetwerken Flevoland. In [hoofdstuk 1](#) is het visiedocument te vinden dat we, in samenwerking met de Flevolandse partners, hebben opgesteld rondom Herstelnetwerken. Hierin beschrijven we wat partners in Flevoland verstaan onder een herstelnetwerk, en wat belangrijke uitgangspunten zijn. Dit visiedocument is vastgesteld in het regio-overleg Flevoland. In [hoofdstuk 2](#) vindt u een beschrijving van de herstelnetwerken per gemeente, en het proces waarmee de inventarisatie en versterking van de herstelactiviteiten in de gemeenten tot stand is gekomen. In [hoofdstuk 3](#) ziet u de afbeelding die we hebben gemaakt over de inzet van ervaringsdeskundigen in de verschillende gemeenten. Tot slot treft u in [hoofdstuk 4](#) de toekomstwensen aan die ervaringsdeskundigen hebben met betrekking tot hun rol binnen Flevoland. Dit is meteen een opmaat voor de aandachtsgebieden waarmee we vanaf 1 oktober 2023 aan de slag gaan binnen de kenniswerkplaats.



1. Visiedocument herstelnetwerken Flevoland

Met dit visiedocument nemen we vanuit de Regionale Kenniswerkplaats Onbegrepen Gedrag Flevoland, duidelijk stelling over de wijze waarop we in de regio Flevoland kijken naar herstelnetwerken. Dit visiedocument is opgesteld door het lectoraat GGz & Samenleving van hogeschool Windesheim, in nauwe samenwerking met ervaringsdeskundigen, beleidsadviseurs en professionals uit het sociaal domein in Flevoland.

Definitie van een herstelnetwerk

We hanteren de volgende definitie voor een herstelnetwerk:

*‘Een herstelnetwerk is een **samenwerkingsverband** van verschillende partijen dat gericht is op het **bevorderen van herstel van inwoners met een psychische kwetsbaarheid**. Herstel wordt hierbij niet in strikt medische of klinische zin opgevat maar breder, als een uniek en persoonlijk proces om het eigen leven weer inhoud en betekenis te geven. Het is gericht op **persoonlijk herstel** (het versterken van de identiteit en het zelfvertrouwen), **maatschappelijk herstel** (het opnieuw vervullen van een rol/ rollen in de samenleving en op het gebied van dagbesteding/ werk) en **functioneel herstel** (herstel van het ‘dagelijks leven’). De term herstelnetwerk sluit ook aan bij de bredere ‘herstelbenadering’ die de aandacht richt op de hele persoon, met zijn talenten en beperkingen, en op zijn **sociale omgeving**. Een herstelnetwerk creëert bovendien **vrije ruimte** voor het ontwikkelen en versterken van **ervaringskennis** en **zelfregie**, is **laagdrempelig** en streeft naar een cultuur van samenwerken die **gelijkwaardig** en **wederkerig** is. Een herstelnetwerk geeft tevens vorm aan het **VN-verdrag Handicap**’.*

Een herstelnetwerk is bedoeld voor mensen die in hun dagelijks leven te maken hebben met ontwrichting en bezig willen met herstel. Het kan gaan om diverse vormen van ontwrichting, zoals een verslaving, een traumatische periode of gebeurtenis, psychiatrische aandoeningen zoals psychoses, angst- en stemmingsstoornissen, eetstoornissen, om ingrijpende stress- en verlieservaringen, zoals bijvoorbeeld bij vluchtelingen, maar ook om het leven in zware omstandigheden, zoals armoede en schuldenproblematiek, eenzaamheid en het leven niet meer de moeite waard vinden.

Uitgangspunten voor een herstelnetwerk

Om de definitie van een herstelnetwerk verder uit te werken en te verdiepen zijn we tot de volgende uitgangspunten gekomen:

1) Een herstelnetwerk is gericht op het bevorderen van herstel van inwoners met een psychische kwetsbaarheid

Een herstelnetwerk draait in eerste plaats om persoonlijk herstel (het versterken van de identiteit en het zelfvertrouwen), maatschappelijk herstel (het opnieuw vervullen van een rol/ rollen in de samenleving en op het gebied van dagbesteding/ werk) en functioneel herstel (het lichamelijke, psychische en sociale functioneren opdat de betrokkene weer de voor hem of haar relevante rollen kan vervullen). Met (geestelijke) gezondheidsorganisaties die zich bezighouden met klinisch herstel (het behandelen en genezen van symptomen) bestaat samenwerking, maar zij zijn geen onderdeel van een herstelnetwerk. In een herstelnetwerk doe je mee als mens en als burger. Er is erkenning voor het lijden maar de rol van patiënt staat niet centraal. Een herstelnetwerk biedt vrije ruimte om lijden en herstel in het eigen tempo te verkennen en hiermee te worstelen. Een herstelnetwerk kan ook een signalerende functie hebben over de kwaliteit van leven van inwoner en de leefbaarheid van wijken.



- 2) Een herstelnetwerk steekt in op laagdrempelige toegang
In een herstelnetwerk worden inwoners met een psychische kwetsbaarheid ondersteund om hun leven weer zelf vorm te geven op hun eigen manier. Je kunt er terecht zonder indicatie.
- 3) Een herstelnetwerk is een samenwerkingsverband van personen/ organisaties die zich bezighouden met persoonlijk en maatschappelijk herstel, dat verbonden is met het bredere netwerk van zorg en welzijn
In het netwerk zijn alle personen/ organisaties vertegenwoordigd die zich bezighouden met persoonlijk en maatschappelijk herstel. De deelnemers en ervaringsdeskundigen zijn hierin sturend. Het netwerk is een organisch geheel met fluïde overgangen, het beweegt mee met de herstelprocessen die deelnemers vormgeven en wat zij al doende ontdekken. Er is wel een bredere afstemming met zorg en welzijn.
- 4) Zelfregie, gelijkwaardigheid en wederkerigheid zijn belangrijk
Zelfregie is een belangrijk uitgangspunt. Het is een lerend netwerk, waarin onderlinge versterking plaatsvindt. Hierin wordt gelijkwaardig en wederkerig gewerkt.
- 5) Een herstelnetwerk is gericht op het structureel inbedden van ervaringskennis en het benutten en borgen van de kracht van ervaringsdeskundigheid
Dit kan bijvoorbeeld vorm krijgen door ervaringsdeskundigen een leidende rol te geven in het inrichten van het herstelnetwerk, te zorgen voor vindbaarheid van (opgeleide) ervaringsdeskundigen, ondersteuning te organiseren (bijvoorbeeld in de vorm van intervisie) en betaalde functies te faciliteren.
- 6) Een herstelnetwerk is ook gericht op herstel van de sociale omgeving
Een herstelnetwerk houdt zich bezig met het verbinden van mensen met psychische kwetsbaarheden met de reguliere voorzieningen in de wijk. Hierin het is belangrijk uit te zoeken wat nodig is om die verbinding te leggen, ook als dat lastig gaat. Om deze reden zijn ook niet-zorggerelateerde partijen - zoals welzijn, geloofsgemeenschappen, kerken, vrijwilligersorganisaties, scholen en sportclubs betrokken.
- 7) Binnen een herstelnetwerk is ook aandacht voor de ervaringen en rol van naastbetrokkenen
Mensen met een psychische kwetsbaarheid kunnen veel steun ervaren van bestaande of 'nieuwe' naasten, ze kunnen naasten kwijtraken of er juist achter komen wie er wél echt voor ze is. Ze spreken zelf vaak over naasten van vóór, tijdens en ná de ontwrichtende ervaring(en). Daarbij maken ook naastbetrokkenen hun eigen herstelproces door, waar momenteel nog te weinig aandacht en aanbod voor is.
- 8) Er is sprake van vrije ruimte
Een laatste uitgangspunt is vrije ruimte, niet alleen voor de deelnemers binnen het netwerk maar ook voor de 'uitvoerders' van herstelactiviteiten. Herstellen is geen lineair proces maar verloopt grilliger, waarbij tempo en richting niet vooraf vastgelegd kunnen worden. Vrije ruimte is de kernwaarde van ervaringsdeskundigen, het is 'ademruimte' waarin wat nieuws kan ontstaan. Het gaat hier ook om vrije ruimte op het gebied van uitkomstmaten en doelmatigheden, waarbij we streven naar een kwalitatieve beoordeling van wat activiteiten binnen een herstelnetwerk opleveren.



Aansluiting bij landelijke ontwikkelingen

In het Integraal Zorgakkoord van september 2022, onderdeel F. (Samenwerking sociaal domein, huisartsenzorg en ggz) staat de ambitie geformuleerd om tot een landelijk dekkend netwerk van laagdrempelige steunpunten zoals herstel- en zelfregiecentra te komen. Dit moeten plekken zijn waar: *'[...] iedere inwoner, met name mensen met EPA, toegang tot heeft: gerund door vrijwilligers en ervaringsdeskundigen, ondersteund door sociaalwerkers en in verbinding met ggz-professionals. Met een link/ aanspreekpunt naar huisartsen'*.

In het Zorgakkoord staat ook beschreven waarom deze regionale herstelnetwerken zo belangrijk zijn:

'De toenemende vraag naar hulp bij psychische klachten zet de ggz, huisartsenzorg en het sociaal domein onder grote druk. De toegankelijkheid van de ggz-zorg staat onder druk, vanwege wachttijden en knelpunten in het aanbod van cruciale en complexe zorg. Huisartsen zijn lang verantwoordelijk voor mensen met een complexe ggz-vraag. Dit vraagt om samenwerking en een betere organisatie van zorg en ondersteuning: dichtbij, digitaal en via zelfhulpmodules waar het kan, zo vroeg mogelijk en in samenhang. Deze maatregelen zijn bedoeld om mensen eerder de juiste ondersteuning en zorg te bieden, de zorgkwaliteit verder te verbeteren en de wachtlijsten terug te dringen.'

Kortom, de ambitie om een herstelnetwerk Flevoland op te zetten sluit naadloos aan bij de zorgen die in het Integraal Zorgakkoord geuit worden en de oplossingsrichting die in het akkoord geschetst wordt. Een herstelnetwerk geeft tevens vorm aan het VN Verdrag inzake de rechten van mensen met een handicap of beperking, dat Nederland in 2016 heeft ondertekend. Meedoen is ook een recht.

Vervolg

Een uitgebreide versie van dit visiedocument is besproken tijdens het regio overleg op 7 maart 2023. Daar is afgesproken dat Windesheim deze verkorte versie zou maken, die voorgelegd kon worden aan het BOSD ter informatie. Verder kan het visiedocument meegenomen worden in de nieuwe Monitor Zorglandschap en Windesheim en betrokkenen bij het regio overleg bespreken de ontwikkelingen rondom de uitvoering van dit visiedocument twee keer per jaar met elkaar. In de voortzetting van de activiteiten van de Regionale Kenniswerkplaats Onbegrepen Gedrag Flevoland gebruiken we dit visiedocument als uitgangspunt voor alle activiteiten rondom herstelactiviteiten en -netwerken in Flevoland. In iedere gemeente bepalen verschillende betrokkenen gezamenlijk hoe men precies vormgeeft aan de concretisering van het herstelnetwerk.



2. Beschrijving herstelnetwerken per gemeente

In dit hoofdstuk geven we een beschrijving van de herstelactiviteiten en het proces om tot een herstelnetwerk te komen, per gemeente. Voor iedere gemeente geven we eerst weer wie in het kernteam zaten dat dit proces getrokken heeft. Vervolgens beschrijven we bijzonderheden die we tegenkwamen in het proces van het inventariseren en versterken van het herstelnetwerk, en de herstelinitiatieven zelf. We eindigen steeds met de wensen die betrokken partijen voor de toekomst van het herstelnetwerk hebben geuit. Met deze wensen gaan we in de vervolgprojecten aan het werk.

Almere

Kernteam

- Anne Marieke Groot, gemeente Almere
- Shay Ilsar, ervaringsdeskundige (EigenWijze Company)
- Isolde Essink, ervaringsdeskundige (EigenWijze Company)
- Saskia Schurman (Lectoraat GGz & Samenleving, Hogeschool Windesheim en EigenWijze Company)

Proces

Het formeren van het projectteam kwam in Almere wat laat op gang. Bij de gemeente Almere was het lang niet duidelijk wie dit wilde en kon oppakken. Toen dat eenmaal bekend was, hebben de betrokken partijen middels een lunch met elkaar kennis gemaakt, en maakten we een vliegende start met de eerste verkenningbijeenkomst.

In Almere zijn veel partijen die herstelondersteunend en/of vanuit ervaringsdeskundigheid werken; een aantal organisaties en mensen wilden direct meedenken en meedoen, andere organisaties die ook specifiek in het projectplan Herstelnetwerken Flevoland worden genoemd, zijn of niet of pas bij de laatste bijeenkomst aangehaakt.

In Almere zijn veel ervaringsdeskundigen vanuit verschillende rollen werkzaam, bijvoorbeeld onafhankelijke cliëntondersteuning (OCO), ZZP-ers, projecten waarin ervaringsdeskundigheid toegevoegd is aan het werken in de wijk en ervaringsdeskundigen die in dienst zijn van een organisatie (bijvoorbeeld het Leger des Heils). Ook hier is het een uitdaging om alle partijen te blijven betrekken, maar dit zal het kernteam t.z.t. oppakken met het informeren per nieuwsbrief en/of website of Facebookpagina. Ook het benoemen van het welkom zijn en/of het van toegevoegde waarde zijn bij een bijeenkomst blijven we actief doen.

Verschillende ervaringsdeskundigen benoemen dat het samenwerken onderling (zowel op organisatie- als op mensniveau) een aandachtspunt is. Het is – zoals in verschillende gemeenten – lastig om het naastenperspectief erbij te betrekken. De VMCA (Vrijwilligers en Mantelzorg Centrale) heeft bijvoorbeeld (slechts) twee keer per jaar ruimte om aandacht te besteden aan mantelzorgers van mensen met een psychische kwetsbaarheid. Ook hier is inmiddels de samenwerking opgestart en gaan we een gezamenlijke avond opstarten met, voor en door naasten. Ook hier zal een ervaringsverhaal centraal staan.



De focus van Herstelnetwerk Almere

Binnen Almere volgen we twee sporen:

1. Herstelnetwerk Bouwmeesterbuurt:

Een eerste kennismaking ('Buurman en Buurman' lunch) van verschillende medewerkers van organisaties en sleutelfiguren (die werkzaam zijn) in de wijk. De inzet is elkaar leren kennen, korte lijnen creëren en de samenwerking mee laten doen rondom het landelijke leernetwerk 'W in de Wijk' (voorheen GGZ in de wijk). Betrokken zijn momenteel:

- Projectteam: Gemeente Almere, GGZ Centraal, Windesheim Lectoraat GGZ en Samenleving, EigenWijze Company, Woonzorg Flevoland, Stichting Forzsa, Bruis;
- Buurtteam: VMCA, Kwintes, Ymere, Bruis ondernemers, Centrum voor Levensvragen, wijkteam, De Schoor (ouderenwerk), Jeugdfonds Almere, Samen Sterker in de Wijk;
- Op de hoogte, maar nog niet actief kunnen deelnemen (tijd): POH GGZ en huisarts Zorggroep Almere.

De optie om nog een wijk mee te nemen in dit project wordt nog besproken. De voorkeur gaat uit naar Almere Poort.

2. Herstelnetwerk Almere Breed;

Wat kan stadsbreed georganiseerd worden zodat betrokken partijen onafhankelijk van organisaties en indicaties inwoners kunnen ondersteunen in hun herstel? In Dronten wordt hierin samengewerkt met het Kennisplein van Flevomeer Bibliotheek. In Almere komt er ook een dergelijk Kennisplein, en hierover is inmiddels contact met de Nieuwe Bibliotheek. Ook is contact gezocht met de NVA-afdeling Almere, die al iedere vrijdag hun inloopspreekuur in de Nieuwe Bibliotheek gefaciliteerd hebben. We spelen in op de stadsbrede actualiteiten rondom herstel, bijvoorbeeld rondom het Cliënten Service Centrum.

CSC (Cliënt Service Centrum)

Hans Hobijn vertelt dat het CSC per oktober 2023 geen onderdak meer heeft binnen de Mergaard. Dit is een beslissing van het bestuur van GGZ Centraal. Hij vertelt ook dat onderdak wordt gezocht om de groep (die al 7 jaar bestaat) toch te laten bestaan. Alle aanwezigen vinden dat jammer, want het CSC heeft juist die bijzondere positie dat ze vanuit de instelling al verbinding kunnen zoeken met lotgenoten, en zo de uitstroom richting de cliëntgestuurde voorzieningen in Almere kunnen bevorderen. Alternatieven om CSC onder te brengen worden ook genoemd, STIP (Danswijk) en Bruis (Bouwmeesterbuurt, Buiten). We besluiten gezamenlijk een brief, namens het Herstelnetwerk, naar GGZ Centraal te sturen waarin we de waarde van het CSC zullen benadrukken.

Wensen

- Focus op het organiseren van verbindingen in de wijk en/of buurt;
- Contacten leggen, elkaar leren kennen in de wijk: ervaringsdeskundigen, buurt-/ sleutelfiguren, wijkteam, zorg- en welzijnsorganisaties;
- Onderlinge verbinding met elkaar houden in het 'Almere breed herstelnetwerk' om van elkaars ervaringen en kennis te leren. Hierin kunnen ook trainingen, themabijeenkomsten e.d. worden georganiseerd.



Dronten

Kernteam

Vanuit ervaringsdeskundigheid:

- WachtVerzachter
- EigenWijze Company
- Ervaringsdeskundige Belangenbehartigers (Windesheim)
- Kwintes (herstel)
- Stichting Forzsa

Overig:

- Stichting CLIP (vertegenwoordigd door Mirjam Bloedjes vanuit Crisiskaart)
- UWW
- Kwintes (re-integratie)
- Flevomeer Bibliotheek
- OVDD (Ondernemingsvereniging De Driehoek Dronten)
- Lectoraat GGz & Samenleving, Hogeschool Windesheim

Proces

Voor de gemeente Dronten is dit alweer het tweede jaar waarin we actief aan een herstelnetwerk werken. Bij aanvang van dit tweede jaar hebben betrokken partijen besloten voor een focus op de mensen die het belang van een herstelnetwerk inzien, en hier samen aan willen bouwen. De in het eerste jaar opgebouwde werkgroepen Werk, Voorlichting en Ontmoeting zijn opgegaan in één projectgroep. Ondanks dat het niet gelukt is een beleidsmedewerker van de gemeente Dronten in het projectteam op te nemen, wordt de projectgroep al wel gevonden door de gemeente Dronten. Als partner van het nieuw opgezette Kennisplein van Flevomeer Bibliotheken worden we zichtbaar voor inwoners, organisaties en op bestuurlijk niveau. Bij het wekelijkse spreekuur Herstel Werkt! hebben we zowel inwoners als hun begeleiders wegwijs kunnen maken in de wereld van herstel in Dronten. Ook tijdens de workshop “Heb je een uitkering, neem de regie!” heeft een inwoner echt een stap kunnen maken als het gaat om herstel en werk. De ondersteuning door de Flevomeer Bibliotheken is zeer waardevol m.b.t. samenwerken in externe communicatie, faciliteren van ruimte, aanmeldmogelijkheid voor workshops via hun website en het samen oppakken van initiatieven die het Kennisplein van Flevomeer Bibliotheken initieert. Dit vormt een netwerk rondom het herstelnetwerk.

Inventarisatie

Het herstelnetwerk Dronten is gestart in 2021 als vervolg op het project Beschermd Wonen in Beweging. In het eerste jaar zijn we voornamelijk bezig geweest om met verschillende partijen verbinding te zoeken op de onderwerpen, Werk, Voorlichting en Ontmoeting.

Samenwerking met de verschillende partijen heeft in het tweede jaar geleid tot het maken van verbinding in Dronten door:

- Wekelijks spreekuur Herstel Werkt! i.s.m. het Kennisplein van Flevomeer Bibliotheek;
- Organiseren training (Handvatten voor Herstel), workshop (Heb je een uitkering, neem de regie!) en bijeenkomst (Naast(e));
- Samenwerking met het bedrijvenplatform (OVDD);
- Nieuwsbrief 4x per jaar;
- Bijeenkomst gemeenteraad (onderwerp ‘sociale armoede’).



“Herstel is iets anders dan genezen” vervolgt Kanhai. Het betreft je identiteit, je zelfvertrouwen en je eigen kracht hervinden. “Herstellen is hoe je verder kunt na zware life-events. Maar ook bij sombere of eenzame gevoelens, het idee niet gezien of gehoord te worden. Of misschien ben je ontslagen of wil je je leven weer een invulling geven. Wat is dan helpend voor je herstel en wat niet? Daarover kunnen we meedenken.”

Partijen betrokken bij het herstelnetwerk

Het Herstelnetwerk Dronten wordt gedragen door een groep enthousiaste mensen die zich zonder organisatiebelang inzetten en voor wie werken vanuit ervaring vanzelfsprekend is. Dit is de hierboven benoemde projectgroep.

Organisaties die we in ons herstelnetwerk op de hoogte houden via onze nieuwsbrief zijn: Allercare (begeleiding Dronten), Amethyst, ASD Dronten, Crisiskaart Flevoland, Ervaringsdeskundige Belangenbehartigers, ExpEx, Flevomeer Bibliotheek, Gemeente Dronten, de gidsen van de Gemeente, GGD Flevoland, GGZCentraal, GGZCentraal gebiedsteam Dronten, Herstel Vitaal, Huisartsenpraktijk Deneer en van Gaalen, Huisartsenpraktijk Dronten Zuid, Indigo midden Nederland, InterAkt Contour, Kwintes (Zorgmanager Flevoland, De Boeg, Leeuwen'Art), Maatschappelijke Dienstverlening Flevoland (MDF), Medrie (huisartsen Flevoland), Meer Samen, Meerpaal Welzijn, Oma's knopendoos, Oost Flevoland Woondiensten (OFW), Psychopraktijk Dronten, Samen Sterker in de Wijk, Spectrum (psych Dronten), Stichting CLIP, Stichting Forzsa, Therapeutisch Centrum (locatie Dronten), Triade, UWW, WachtVerzachter, Welzijnswerk De Meerpaal.

Wensen

- Ontmoetingsplek (duurzaam, onafhankelijkheid, zelfsturend);
- Draagkracht en draagvlak van de gemeente Dronten (faciliterend en financieel);
- Ervaringsdeskundigheid in het sociaal domein (voorlichting, meedenken met beleid);
- (Naasten) peersupport groep;
- Van Eiland naar Wijland (niet alleen zeggen dat je samen wil werken, maar ook doen).

Lelystad

Kernteam:

- STIP en CLIP
- Gemeente Lelystad
- GGZ-Centraal
- Welzijn Lelystad
- Flever
- Expexs
- Intact/Tactus
- Lectoraat GGz & Samenleving, Hogeschool Windesheim

Proces

In Lelystad was de eerste verkenning gericht op: *‘wat verstaan we onder “herstel” en welke kwalificaties moeten daaraan verbonden zijn?’* De gesprekken hierover hebben we op meerdere manieren en in verschillende groepen gevoerd. Verbinding maken met alle mensen en niemand



buitensluiten bleek een belangrijke waarde. Tegelijkertijd zochten we naar een balans van ervaringskennis en deskundigheid ten opzichte van de kennis van professionals en de eisen van de systeemwereld. Vanuit de gesprekken ontstonden een buitenkring, een binnenkring en een kernkring. Deze doen allemaal mee in het netwerk maar hebben ieder een andere rol en zijn meer of minder intensief betrokken.

De gesprekken leidden ook tot het invoeren van een herstelmeetlat (zie Bijlage 1). Deze herstelmeetlat gaf een antwoord op de vraag: wat noemen we herstel en welke kwaliteit wil je daarin waarborgen? Er was behoefte aan focus en afbakening, en doe dat maar eens zonder exclusie. De samenwerking met een aantal partijen (STIP, welzijn, gemeente) liep al goed voordat we begonnen maar men had behoefte aan onderlinge uitwisseling. Een aantal bijeenkomsten vervulden die functie. De uitwisseling ging over doorverwijzingen, geboden activiteiten/ trainingen en de samenwerking die goed loopt. De groep is in wisselende samenstelling bij elkaar geweest. Alleen de projectleiders reageerden op de stukken, hoewel deze aan alle deelnemers aangeboden werden ter aanvulling en correctie. Opvallend is dat veel betaalde ervaringsdeskundigen en professionals kwamen naar de bijeenkomsten; alleen de ExpEx (via Flever) waren vrijwilligers. De familie/ naasten-ervaringsdeskundige en de vrijwilligers/ peer-workers zijn in de laatste fase wel meer gevonden en betrokken. Zij maakten geen deel uit van het proces. Gemeente, Welzijn, GGZ en STIP waren zeer actief betrokken en stonden open voor alle andere betrokkenen.

Inventarisatie

In Lelystad hebben we de volgende indeling gemaakt:

- Groen zit in de kernkring van het herstelnetwerk, de kernkring organiseert, verbindt, neemt initiatief tot contact en onderhoudt het netwerk;
- Blauw zijn initiatieven door en van Ervaringsdeskundigen die in de buitenkring zitten
- Geel zijn initiatieven met een regionale functie.

Zoals hierboven al benoemd hanteren we een herstelmeetlat om zicht te krijgen op de mate van herstelgerichtheid van verschillende initiatieven in Lelystad. Het idee voor deze herstelmeetlat is ontwikkeld in de Noordoostpolder, en in samenwerking met de andere gemeenten verder uitgewerkt. In Lelystad hanteren we sterren, variërend van één ster (*) tot vijf sterren (*****). Dit geeft aan in hoeverre een initiatief voldoet aan de criteria in de herstelmeetlat. Wanneer er geen sterren staan, vonden we een initiatief niet herstelgericht, en wanneer er een vraagteken staat vonden we het niet duidelijk. De sterren geven een eerste indruk over de herstelgerichtheid van de organisatie of activiteit aanbod waarbij we de vragenlijst van de NOP hebben gebruikt.

Organisatie	Onderdeel/aanbod	Herstelmeetlat
STIP/CLIP	Inloop div. locaties, supportgroepen, jongerengroep, wandelgroep, creatief, herstelgroepen	*****
Crisiskaart		****
Intact	Zelfhulpgroepen en ervaringsdeskundigheid van Tactus	*****
GGZ-Centraal	Team Ervaringsdeskundigen	?
Welzijn Lelystad	Buurthuizen	****



Zelfhulpgroepen verslaving	AA/NA/CA	?
Kwintes	Woonzorg, trainingsaanbod, AC de Waterspiegel/ Stedelijke inloop	***
Flevoland Platform Ervaringsdeskundigheid	Breed regionaal cursorisch aanbod, intervisie trainers	*****
ExpEx - Flever	Inwoners initiatieven en jongeren	*****
IDO	Trefpunt / inloophuizen	***
Resto van Harte	Resto van Harte	?
Bureau LWPC	Mantelkring	?
Forzsa	ervaringsdeskundigen	****
Stichting MILA (met inzet lukt alles)		****
Kennisplein Bibliotheek	Activiteiten ism crisiskaart en welzijn	?
Luisterlijn		?
Aandachtscentrum (online hulp)		?

In de buitenkring zitten verder nog:

SPOT0320, Maatje bij de Wmo, Veilig thuis, Jeugdwerk op straat, Amethist, Pluryn, Humanitas, Automaatje, Triade, Icare, het Vraag Elkaar Café, het Sportfonds, het Werkbedrijf/ UWV, het Leger des Heils, Buurtconciërges, Young A-team, Challenge up.

Wensen

1) Wensen ter uitbreiding en/of verbetering van aanbod:

- Veilige plekken op scholen, ExpEx en ervaringsdeskundigen op scholen, ook in het speciaal onderwijs;
- Veilig en welkom sporten, ervaringsdeskundigen die mee kunnen gaan;
- Een herstelacademie: alles onder één dak. Aanbod op locaties (wijken) moet daarbij wel blijven;
- Online aanbod, bijvoorbeeld een luisterlijn;
- Een online forum voor herstel;
- Een fysieke werkplaats;
- Zichtbaarheid en bereikbaarheid van het herstelaanbod via website en flyers;
- Één loket: het tegenovergestelde van “van-het-kastje-naar-de-muur”.

2) Wensen t.a.v. structuur en samenwerken:

- Verbinden met elkaar, ontmoetingen organiseren;
- Een website onder beheer van een organisatie;
- Kennis uitwisselen, voorlichtingen geven;
- Behouden wat goed is en al bestaat, aandacht daarvoor;
- Een fysieke plek/werkplaats doet de coördinatie van het netwerk;
- Alertheid op de duurzaamheid en onderhoud;



- De buitenkring moet minimaal geïnformeerd worden en gevraagd worden of zij onderdeel willen worden van de binnenkring;
- Formaliseren van de organisatie en verantwoordelijkheid;
- De bibliotheek is een toegankelijke stigma-vrije locatie, evenals de wijkcentra;
- Keurmerk/ waarderingsterren mét criteria.

Noordoostpolder

Kernteam

- Jacqueline Meijaard, beleidsadviseur gemeente Noordoostpolder
- Trista Hanssens, adviseur herstelondersteunende zorg en ervaringsdeskundigheid Kwintes
- Daniël Duijff, ervaringsdeskundige belangenbehartiger
- Esther van Loon, senior onderzoeker hogeschool Windesheim

Proces

De start: het vormen van een projectgroep

Bij aanvang van het traject is een kernteam ingericht, waarin vertegenwoordigers vanuit verschillende achtergronden en met verschillende soorten kennis bij elkaar zijn gebracht. Verderop in de tijd sloot ook een opbouwwerker vanuit een welzijnsorganisatie aan, omdat zij veel kennis heeft over wat aan ontmoeting en herstel in de dorpen rondom Emmeloord gebeurt. Dit bleek gaandeweg het project een belangrijk punt om onze aandacht op te richten.

Bij aanvang hebben we de tijd genomen om uitvoerig met elkaar van gedachten te wisselen over wat we verstaan onder herstel en wat we zien als een herstelnetwerk. Dit was van belang om zicht te krijgen op verschillen in opvattingen en denkwijzen over deze thema's en te komen tot een gezamenlijk vertrekpunt voor het verdere proces. Hiermee hebben we ook input gegeven aan het visiedocument herstelnetwerken dat geschreven is om de visie op herstel(netwerken) voor de hele provincie Flevoland met elkaar te gaan vaststellen. In de gemeente Noordoostpolder hebben we om pragmatische en inhoudelijke redenen gekozen voor een brede duiding van herstelnetwerken. Pragmatisch omdat in de gemeente Noordoostpolder niet veel ervaringsdeskundigen en herstelgroepen actief zijn (zoals herstelcentra met trainingen als WRAP, herstellen doe je zelf, etc.), maar ook inhoudelijk omdat de ervaringsdeskundigen in de projectgroep aangaven dat ze in hun herstelproces ook baat hadden bij initiatieven of mensen die niet per se onderdeel waren van een herstelinitiatief. Hierbij valt te denken aan een vrijwilliger, een buurman of de zwemvereniging.

Inventarisatie

Om in beeld te krijgen wat al gebeurt op het gebied van herstel, ontmoeting en ondersteuning voor mensen met psychische kwetsbaarheden in de gemeente Noordoostpolder, hebben de leden van de projectgroep verkennende gesprekken gevoerd met betrokkenen van zorg- en welzijnsorganisaties, de gemeente, de bibliotheek, de herstelgroep die actief is in Emmeloord, ervaringsdeskundigen, de kerk en verslavingszorginstellingen. Hieruit kwam naar voren dat mensen de sociale kaart aan voorzieningen niet goed in beeld hadden. Mensen wisten, naar eigen zeggen, onvoldoende wat aangeboden werd en waar ze gebruik van konden maken of naar konden doorverwijzen. Ook werd duidelijk dat nog niet veel ervaringsdeskundigen actief zijn in de gemeente Noordoostpolder, maar dat bij verschillende partijen (zorg- en welzijn, mensen met ervaringen t.a.v. kwetsbaarheid en herstel, al opgeleide ervaringsdeskundigen) behoefte is om ervaringsdeskundigheid te versterken en verbinden.



Ontmoetings- en netwerkbijeenkomst

Om te voorzien in behoeften aan een duidelijkere sociale kaart, meer verbinding tussen en met ervaringsdeskundigen en meer zicht op welke herstelbevorderende initiatieven er zijn in de gemeente Noordoostpolder, hebben we een ontmoetings- en netwerkbijeenkomst georganiseerd. Deze vond plaats op 20 april in Emmeloord. Hiervoor nodigden we een brede groep mensen uit, o.a. zorg- en welzijnsprofessionals, gemeente, politie, woningbouwverenigingen, ervaringsdeskundigen en bezoekers van het herstelcentrum, medewerkers van de bibliotheek, van de kerk, van scholen en vrijwilligers uit de buurthuizen, zeker ook vanuit de dorpen. De bijeenkomst was gericht op het uitwisselen van kennis en ervaringen en elkaar leren kennen. De bijeenkomst werd geopend door de wethouder van de gemeente, een ervaringsdeskundige vertelde haar ervaringen met onbegrepen gedrag en de aanwezigen gingen met elkaar in gesprek aan verschillende ronde tafels om te delen hoe zij te maken hadden met kwetsbare inwoners. Ruim 40 mensen namen deel aan deze bijeenkomst. De bijeenkomst voorzag in een behoefte bij de aanwezigen om elkaar te leren kennen (als mens) en te weten wat de ander doet/ heeft ervaren, zodat de sociale kaart sterker werd en verbindingen voor samenwerking werden gelegd. Deze bijeenkomst gaf de projectgroep input over het aanbod van verschillende voorzieningen en de aanwezige behoeften bij mensen aan verbinding en ontmoeting, gericht op herstel.

Omdat we hadden gekozen voor een brede definitie van herstelnetwerken wilden we als projectgroep een beeld krijgen hoe herstelbevorderend een initiatief was. Daartoe ontwikkelden we met elkaar, op basis van literatuur en eigen ervaringen, de herstelmeetlat (zie Bijlage 1), bestaande uit 11 vragen. Zonder te willen vervallen in een score of cijfer gaf meer 'ja' dan 'nee' als antwoord op de vragen in de herstelmeetlat een hogere indicatie van herstelbevorderende activiteit. Deze self-assessment was bedoeld als gesprekshulpmiddel of reflectie instrument. Het levert geen 'objectieve' waarde op.

Stad versus dorp

Tijdens de ontmoetings- en netwerkbijeenkomst waren nauwelijks mensen aanwezig die actief zijn (als vrijwilliger of professional) in de dorpen. Vrijwilligers en professionals die actief zijn in buurthuizen en andere voorzieningen waren actief en persoonlijk uitgenodigd, maar bleken bij navraag zich onvoldoende aangesproken te voelen om aan te sluiten deze middag. De afwezigheid van de dorpsbelangen, dorpsverenigingen en buurthuizen was een punt van zorg, omdat we op deze manier met name inzicht kregen in wat wel of niet gebeurt in Emmeloord en niet in de rest van de gemeente. Dit maakte dat we een opbouwwerker vanuit welzijnsorganisatie Carrefour hebben gevraagd aan te sluiten bij de projectgroep om met ons te kijken hoe we de verbinding met de dorpen beter kunnen leggen. Mogelijk ligt het aan onze werkwijze, onze taal of onze aanpak dat deze verbinding nog niet goed tot stand is gekomen.

Stand van zaken t.a.v. beeld herstelnetwerken

In de tabel op de volgende pagina hebben we het herstelnetwerk van de gemeente Noordoostpolder (NOP) verwerkt. We beschrijven organisaties en initiatieven die een aanbod hebben aan herstelgerichte/ herstelondersteunende activiteiten of die door mensen zijn aangedragen als partij die bijdraagt aan herstel van mensen. Reguliere organisaties, zoals maatwerkvoorzieningen en betrokken partijen zoals gemeente, politie, woningbouwverenigingen en huisartsenpraktijken, benoemen we niet apart, omdat zij niet expliciet herstelgericht of



herstelondersteunend werken. We hebben wel, zoals beschreven staat in de procesbeschrijving, met deze organisaties samen opgetrokken (in de ontmoetings- en netwerkbijeenkomst).

Organisatie/ initiatief	Beschrijving organisatie	Herstelgerichtheid/ herstelondersteuning	Inzet ervaringskennis/ deskundigheid
Kwintes	Ondersteuning van mensen met een psychische kwetsbaarheid	Vastgestelde ambitie op herstelondersteunende zorg in de ondersteuning Ontmoetingscentrum Bouwerskamp met doorlopende herstelondersteunende cursussen en ontmoeting	Zelfhulpgroepen Inzet ervaringsdeskundigen in functie en in competentie
Carrefour	Ondersteuning aan alle kwetsbare inwoners	Laagdrempelige ondersteuning aan kwetsbare inwoners op verschillende levensgebieden	Ervaringsdeskundigheid versterken is speerpunt in de organisatie
Challenge klas	Onderdeel van Firda (voorheen ROC Friese Poort)	Laagdrempelig programma om (dreigen van) uitval uit mbo te voorkomen	Gastles verzorgd door ervaringsdeskundige
Wandelgroep Nagele	Ontmoeting en activiteit voor inwoners Nagele	Laagdrempelige en doorlopende activiteit voor alle inwoners	Mede-initiatiefnemer is ervaringsdeskundig
Mannen-centrum Emmeloord	Ontmoeting en aanbod van (empowerende) activiteiten voor mannen	Laagdrempelige en doorlopende activiteiten voor alle mannen (ook gericht op inburgering)	Merendeel van de bestuursleden hebben allochtone achtergrond
GGZ centraal	Behandeling en ondersteuning aan mensen met een psychische kwetsbaarheid		Ervaringsdeskundige ondersteunt mensen tijdens behandeling
Leger des Heils	Ondersteuning aan kwetsbare burgers	Buurthuiskamer Bij Bosschardt Emmeloord: koffie inloop en winkeltje	
Flevomeer Bibliotheek	Openbare bibliotheek, ondersteuning bij laaggeletterdheid, digitale achterstanden en leesbevordering	Ondersteuning taal/ digitale toegankelijkheid, laagdrempelige inloop, Breinpunt, bibliotheek op afstand	Geen mensen met ervaringskennis/ ervaringsdeskundigheid actief
Humanitas	Vrijwilligersorganisatie	Ondersteuning bij financiën, post en formulieren	Geen mensen met ervaringsdeskundigheid actief
LFB	Organisatie die belangen behartigt van mensen met een verstandelijke beperking	LFB biedt een STERK opleiding aan voor deelnemers met een licht verstandelijke beperking gericht op leren, ontwikkelen en (weer) kunnen meedoen in de samenleving	
Kerk		Ontmoeting rondom zingeving en ondersteuning	



Wensen, behoeften en toekomstplannen

De inventarisatie van de herstelinitiatieven heeft ook de wensen en behoeften voor de toekomst in beeld gebracht. Deze punten worden in het vervolg van de KWP Flevoland verder doorontwikkeld en versterkt. De wensen en behoeften in de gemeente Noordoostpolder zijn:

- **Verdere verbinding tussen initiatieven in Emmeloord en de omliggende dorpen** t.a.v. herstelondersteuning en het bevorderen van het benutten van ervaringskennis. Vanuit de kenniswerkplaats leggen we de komende tijd de nadruk op verdere verbinding met de dorpen vanuit het in kaart brengen en versterken van herstelondersteunende initiatieven en om ervaringskennis optimaal te benutten en te versterken.
- **Verbinding tussen en opleiden van ervaringsdeskundigen.** Er zijn in de gemeente Noordoostpolder een aantal ervaringsdeskundigen/ mensen met ervaringskennis m.b.t. een psychische kwetsbaarheid, die deze graag zouden willen benutten. Er is nauwelijks verbinding tussen deze mensen, terwijl die behoefte er wel is. Vanuit de kenniswerkplaats en vanuit verschillende organisaties is er behoefte aan het opleiden van meer ervaringsdeskundigen. Er is dus een wens voor het versterken, verbinden en verdiepen van ervaringsdeskundigheid in de gemeente. Samen met Carrefour, de gemeente, Kwintes en vanuit de kenniswerkplaats gaan we een plan opstellen om de positie van, de verbinding tussen en de borging van ervaringsdeskundigheid te versterken in gemeente Noordoostpolder.
- **Structurele kennisuitwisseling en verbinding tussen zorg- en welzijnsprofessionals, ervaringsdeskundigen, adviseurs in sociaal domein vanuit gemeente, politie en woningbouwverenigingen** om de sociale kaart van gemeente Noordoostpolder 'levend' te houden en elkaar te vinden in samenwerking rondom mensen met onbegrepen gedrag. We beogen rondom thema's die relevant zijn vanuit de kenniswerkplaats eens per jaar een ontmoetings- en netwerkbijeenkomst te organiseren, zoals we dit jaar ook deden. Doel is verschillende partijen daarin bijeen te brengen.
- **Actuele sociale kaart vindbaar op een vaste plek**, bijvoorbeeld een website (wens zorgprofessionals). Vanuit de kenniswerkplaats gaan we verkennen waar en hoe we een sociale kaart kunnen delen en actueel kunnen houden.

Urk

Kernteam:

- Leonard van Wijk, onderzoeker Lectoraat GGZ & Samenleving, Hogeschool Windesheim
- Anjo Schultinge, gemeente Urk (beleidsadviseur algemene voorzieningen)
- Rik van Veldhuijsen, Welzijnswerk Caritas, coördinator Mit Eenkanger
- Willie Nentjes-van Urk, coördinator bij zelfregiecentrum Bij Bosshardt

Proces

Het was lastig om bij het kernteam een ervaringsdeskundige te betrekken. De beoogde persoon was net een HBO-opleiding Ervaringsdeskundigheid begonnen en had geen tijd. Als vervanger is Urker Jakob Bode aangesloten. Hij werkt bij Kwintes, in inloophuis de Bouwerskamp in Emmeloord en hij heeft ervaringskennis. Echter, na enkele maanden moest hij afhaken. Uiteindelijk sloot verderop in het traject Willie Nentjes-van Urk aan, coördinator bij zelfregiecentrum Bij Bosshardt (Buurthuiskamer) – omdat zij zelf ervaringskennis draagt, en de



bezoekers en vrijwilligers met ervaringskennis goed kent. Tineke Post heeft inmiddels toegezegd dat ze als ervaringsdeskundige (in opleiding) beschikbaar is voor de activiteiten die binnen de Kenniswerkplaats Onbegrepen Gedrag vanaf 2023 worden georganiseerd.

Het was ingewikkeld aan steeds goed aan te sluiten bij de diverse ontwikkelingen die op Urk gaande waren. Op 8 november 2022 organiseerde de gemeente een grote sessie op 6 grote thema's – om met zoveel mogelijk zorg- en dienstverleners input op te halen voor toekomstig beleid. Een van de 6 thema's was GGZ en verslaving. Deze sessie werd druk bezocht door een brede mix van mensen, formele en informele zorg, maar ook uit het onderwijs en een raadslid. Deze sessie kreeg een vervolg in januari 2023, op het gemeentehuis – met weer een vrij grote groep mensen. Daarna volgden pogingen tot overleg bij Caritas, met zowel de formele als de informele zorg. Dit had wisselend succes, en ook heerste onhelderheid bij deelnemers over wat nu de agenda en de bedoeling was van deze gesprekken. In een bijeenkomst in juni lieten vervolgens velen van hen onverwacht verstek gaan – en daarmee ook de ervaringsdeskundigen die we hen hadden gevraagd mee te nemen (voor zover die er zijn).

Op 25 september wordt een nieuwe poging gewaagd. In de tussentijd worden de deelnemers van de Buurthuiskamer en de vrijwilligers van Waypoint bevroegd worden, op hun wensen: waar hebben zij behoefte aan? In een persoonlijk gesprek met de onderzoeker hebben Willie en collega Rosalien als coördinatoren van de Buurthuiskamer aangegeven dat ze dit niet de juiste weg vinden. Door hun herstelgerichte werkwijze hebben ze allang zicht op wat hun mensen willen, en die vinden dat nu al grotendeels. Bij Waypoint zou zomaar hetzelfde kunnen spelen. Waar behoefte aan is, volgens hen het volgende: een helpende hand van de zorgaanbieders als het slecht gaat met hun mensen. En meer en vroegere verwijzing door zorgaanbieders naar hen als informele zorg en herstelgerichte plek, nog voordat behandeling gestart kan worden (wachtlijst) of nog maar net gestart is. Omdat 'herstel' breder en rijker is dan behandeling.

Door de bijzondere rol van Caritas (als tussenschakel tussen gemeente en zorgaanbieders) en door de nogal groot ingezette beweging door de gemeente zelf, was de rol van de onderzoeker uit Windesheim soms een wat ingewikkelde rol. We zijn meegegaan in de poging om de zorgaanbieders dichterbij elkaar en dichterbij de informele zorg te krijgen – met op de achtergrond de gedachte dat dit de bedoeling van het Integraal Zorg Akkoord is. We hebben daarmee soms wat minder de nadruk gelegd op de rol van ervaringsdeskundigen.



Inventarisatie

Op Urk zijn twee plekken waar mensen zichzelf mogen zijn met hun (psychische) kwetsbaarheid en/of een verslavingsverleden. Ze kunnen er terecht voor ontmoeting, een luisterend oor, activiteiten, en vrijwilligerswerk. Er zijn veel lotgenoten met ervaringskennis, wat herkenning geeft en ondersteuning in hun herstel.

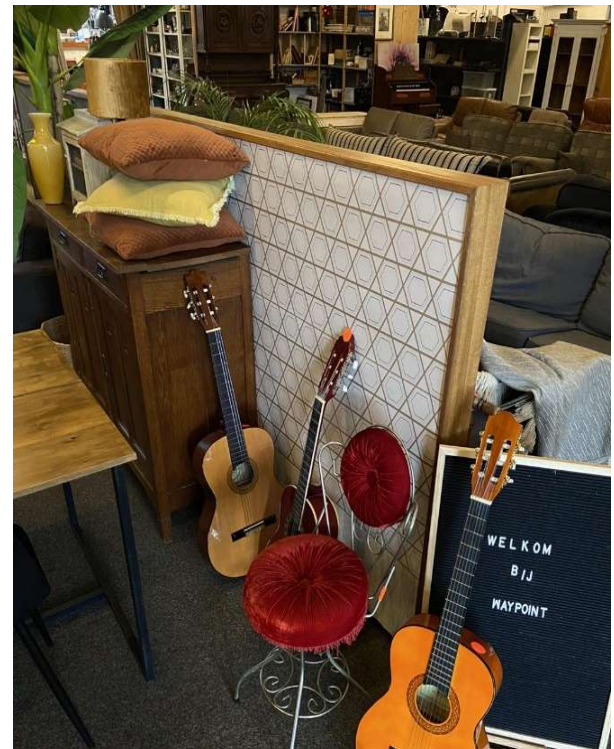
De Buurthuiskamer

Bij Bosshardt (Leger des Heils) is wat elders in het land een Zelfregiecentrum heet. Het is een combinatie van een laagdrempelig inloophuis en een tweedehands kledingwinkel waarin mensen vrijblijvend binnen kunnen komen. (Bijna) dagelijks wordt gekookt en samen gegeten. Er zijn veel verschillende activiteiten, gerund door de 40 vrijwilligers met enige ervaringskennis, zoals de Herstel Huiskamer workshops, een Herstelgroep, een wandelgroep en een scootergroep.



Kringloopwinkel Waypoint

De Kringloopwinkel blijkt voor mensen met een psychische kwetsbaarheid een veilige plek om aan hun herstel te werken. Er zijn rond de 70 vrijwilligers, waarvan de helft 'iets' meedraagt. Er is een grote variatie aan werkzaamheden voor de vrijwilligers, passend bij hun eigen talenten en interesses.



Waypoint – Verslaving en Preventie

Waypoint Urk wil het ontstaan, de instandhouding en het terugkeren van verslaving voorkomen. Ze zetten sterk in op voorlichting en preventie, o.a. op de scholen, omdat voorkomen beter is dan genezen. Ook bieden zij nazorg door middel van een *buddyproject*. Er is enige ervaringskennis onder de betaalde krachten van Waypoint Verslaving. Bijzonder is het specifieke aanbod dat zij bieden aan naasten en familie (die op Urk erg belangrijk zijn): ze begeleiden familieleden en direct betrokkenen van verslaafden met individuele gesprekken en in groepsbijeenkomsten.



Cocaine Anonymous Urk

Een Urker die hersteld is van verslavingsproblematiek werd uitgedaagd door een Waypoint-werker: wil jij anderen helpen? Hij startte toen de CA groep Urk, met hulp van buitenaf. Het is een zelfhulpgroep voor wie nog worstelt met het herstel van een verslaving, of gewoon behoefte heeft aan de onderlinge steun van lotgenoten. Cocaine Anonymous staat bewust los van Waypoint. De anonimiteit is van groot belang omdat op Urk bijna iedereen elkaar wel kent.



Experiment: Open Maaltijd, de Biddershuur

Ervaringsdeskundige Jakob Bode heeft met ondersteuning van Caritas begin 2023 een pilot opgezet:

1 keer per maand een open (avond)maaltijd in de Biddershuur. Inmiddels schuiven 35 tot 40 mensen uit de doelgroep aan.

Caritas

Caritas ontwikkelde Mit Eenkanger, een samenwerking tussen Welzijn en Zorg met twee takken:

- losse activiteiten: je wordt lid en koopt daarvoor een strippenkaart;
- Mit Eenkanger Samen de dag door: voor mensen die bijvoorbeeld nog in (ambulante) zorg zijn, en behoefte hebben aan zinvolle dagactiviteiten.

Langs deze weg kunnen mensen ook toe-geleid worden naar dagbesteding bij de Buurthuiskamer en de Kringloopwinkel. In deze zin is er een 'aansluiting' op het Herstelnetwerk Urk.

Experiment: de Proeftuin

Eveneens onder de vlag van Caritas Mit Eenkanger zette Esther Schilder de Proeftuin op: een andere blik op dagbesteding die zo essentieel is voor persoonlijk en maatschappelijk herstel en zingeving. De kerngedachte hierbij: meer uitstroom vanuit zorg gerelateerde dagbesteding stimuleren, en groeien naar meer mogelijkheden vanuit algemene voorzieningen, vrijwilligerswerk of aangepast (betaald) werk. De Proeftuin omvat 3 fases: een Oriëntatiefase (max. 3 maanden) om te onderzoeken of voldoende potentie aanwezig is om de dagbesteding voor een zorgcliënt anders te organiseren; een activerende fase (max. 3 maanden) waarin doelgericht wordt gewerkt naar een andere manier van dagbesteding; en een stabilisatiefase, waarin er twee mogelijkheden zijn: volledige uitstroom, of een combinatie van Wmo en algemene voorzieningen. Inmiddels is het experiment verlengd.

Wensen

Vanuit Urk zijn er de volgende wensen. Met deze inventarisatie van wensen zeggen we ook meteen iets over wat opvallend was in het proces van het afgelopen jaar.

1. **Ervaringskennis en -deskundigheid verder ontwikkelen en breder inzetten**, bijvoorbeeld ook in advisering aan de gemeente en andere partijen. We hadden moeite een (ervaren en liefst opgeleide) ervaringsdeskundige in het kernteam te krijgen en houden. Dit was een handicap bij de uitvoering. Het zegt ook meteen iets over de stand van zaken op Urk: er is de nodige ervaringskennis aanwezig, maar nog te weinig 'zichtbaar' – en ook onvoldoende opgeleid.



2. **Meer onderlinge verbinding.** Hierboven al kort genoemd, de uitspraak van Willie Nentjes van de Buurthuiskamer: er is te weinig echte kennis van elkaar over en weer. *“Er is veel op Urk, maar we werken nog langs elkaar heen.”* Daar komt ook een gevoel bij: namelijk gebrek aan erkenning voor wat ze doen. Dit laatste speelt ook bij Waypoint, waardoor zij wat minder geneigd zijn om bij overlegvormen aan te sluiten. Deze erkenning heeft ook met financiën te maken.

3. **Meer aansluiting met zorgaanbieders.** De buurthuiskamer mist aansluiting met zorgaanbieders. De bezoekers en deelnemers kunnen slechtere episodes hebben, en dan mist bij de Buurthuiskamer kennis en kunde om hier wat mee te doen. Het is wenselijk dat herstelgerichte plekken een korte lijn hebben naar zorgaanbieders, waarbij de zorg snel opgeschaald kan worden – ondanks de bestaande wachtlijsten.

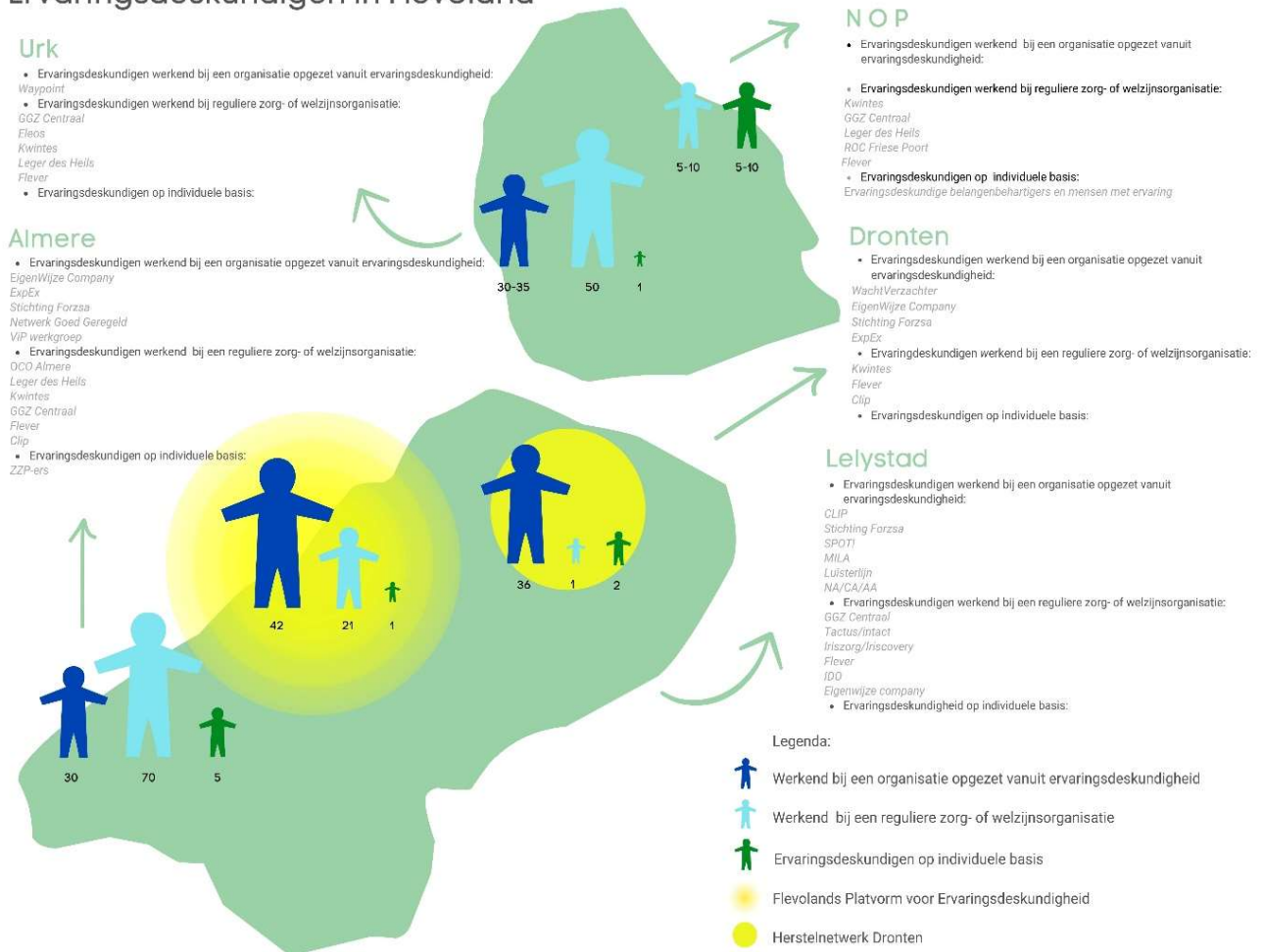
4. **Meer onderlinge doorverwijzing.** De formele zorg sluit nog onvoldoende aan bij de informele zorg. De omgekeerde weg wordt overigens vaker bewandeld: Waypoint en de Buurthuiskamer verwijzen bezoekers en deelnemers zo nodig goed door voor behandeling naar de zorgaanbieders.



3. De inzet van ervaringsdeskundigen in beeld

Op basis van alle informatie die we hebben opgehaald over herstelondersteunende activiteiten binnen de verschillende gemeenten en in Flevoland, en de ervaringsdeskundigen die we in dat proces zijn tegengekomen, hebben we onderstaande visualisatie gemaakt. In deze visualisatie schetsen we een globaal beeld van de inzet van verschillende soorten ervaringsdeskundigen: 1) ervaringsdeskundigen die werken bij een organisatie die is opgezet vanuit ervaringsdeskundigheid; 2) ervaringsdeskundigen die werken bij een reguliere zorg- of welzijnsorganisatie; en 3) ervaringsdeskundigen op individuele basis. We willen hierbij benadrukken dat het slechts een globaal beeld is uit 2023, en dat hierin zoveel ontwikkeling gaande is dat we niet met exacte cijfers kunnen werken. We realiseren ons dat we met dit beeld nooit helemaal recht kunnen doen aan de actualiteit. Niettemin geeft het volgens ons een interessante blik op de mate waarin verschillende soorten ervaringsdeskundigen vertegenwoordigd zijn binnen Flevoland.

Ervaringsdeskundigen in Flevoland



4. Toekomstwensen ervaringsdeskundigen

Een van de doelen van de activiteiten binnen de herstelnetwerken in Flevoland was het toewerken naar een regionale pool van ervaringsdeskundigen. Gedurende het traject kwamen we erachter dat hierin niet de grootste behoeften lagen van de ervaringsdeskundigen zelf. Daarom zijn we ons gaan richten op het in kaart brengen van de behoeften die wél leven onder ervaringsdeskundigen binnen Flevoland. Op 28 maart 2023 hebben we hiervoor een bijeenkomst georganiseerd waarbij een grote groep ervaringsdeskundigen met verschillende achtergronden en opleidingsniveaus vertegenwoordigd was. Hieronder een weergave van de belangrijkste uitkomsten.

Wat voor trainings-/ opleidingswensen heb je?

De ervaringsdeskundigen noemden een aantal hele concrete opleidingswensen:

- Een mbo-opleiding specifiek voor ervaringsdeskundigen
- Aandacht voor het scholen van organisaties/ professionals over ervaringskennis en -deskundigheid
- Ook trainingen en cursussen voor mensen die maar beperkt inzetbaar zijn, denk aan modules voor verschillende niveaus, afhankelijk van het kunnen van de desbetreffende mensen die zich willen inzetten
- Training voor vrijwilligers
- Training/ coaching op het gebied van een inkomen verdienen als ervaringsdeskundige

Dan waren er ook een aantal minder concrete, maar niet minder belangrijke, wensen:

- Zorg dat cursussen en trainingen niet alleen gegeven worden vanuit een schools systeem
- Zorg voor inclusief onderwijs, bijvoorbeeld in de vorm van verschillende modules in regulier onderwijs, micro-credentials etc.
- Zorg dat zo veel mogelijk mensen met ervaring leren reflecteren
- Aandacht voor leren begrenzen en afbakenen, juist specifiek voor ervaringsdeskundigen
- Zorg voor betaalbare opleidingen, nu zijn ze vaak te duur
- Maak het mogelijk een opleiding te volgen met behoud van uitkering
- Locaties van opleidingen/ trainingen zijn belangrijk: toegankelijkheid, prikkels, wc, rust etc.

Welke rollen wil/ kan je vervullen als ervaringsdeskundige?

De ervaringsdeskundigen noemden ook een aantal verschillende rollen die ze zouden willen vervullen:

- Beleidsadviseur
- Een inspiratiebron voor anderen
- Het normaliseren van 'ervaring' opschalen om preventieve zorg te leveren in deze maatschappij
- Nabij zijn en oordeelloos luisteren
- Ervaringsdeler
- Psycho educatie geven
- Voorlichting geven over aanbod/ voorzieningen
- Lotgenotengroepen leiden
- Trainer



- Gids in het zorglandschap
- Belangenbehartiger
-

Wie kan van jouw diensten gebruik maken?

De manier waarop ervaringsdeskundigen ingezet willen worden, verschilt. De term 'laagdrempelig' werd vaak genoemd, bijvoorbeeld via de inloop van Kwintes of het Leger des Heils, via vrijwilligersorganisaties of via het wijkteam. Ook digitale vindbaarheid werd genoemd, een website waarop ervaringsdeskundigen te vinden zijn.

De ervaringsdeskundigen vinden het van belang dat professionals en organisaties beter op de hoogte zijn van de rol die ervaringsdeskundigen kunnen vervullen, waarvoor ze ingezet kunnen worden. Dan hebben ze het bijvoorbeeld over huisartsen, POH's, woonbegeleiders, beleidsmedewerkers, de gehandicaptenzorg etc.

Hoe wil je contact hebben met andere ervaringsdeskundigen?

Concrete voorstellen vanuit de ervaringsdeskundigen om onderling contact te houden en van elkaar te leren zijn de volgende:

- Een keer in de zoveel tijd fysiek samenkomen of beeldbellen
- App groepen om met andere ervaringsdeskundigen te kunnen sparren
- Uitwisseling via social media
- Intervisie en/of supervisie
- Kennisuitwisseling bijvoorbeeld door middel van: storytelling, inspiratiebijeenkomsten, evenementen in een creatieve vorm, workshops, leercirkels, themawandelingen
- Onderling contact door iets te ondernemen: uitje, teambuilding

Voorwaarden die genoemd werken zijn onder andere dat ontmoeting en uitwisseling inclusief, regionaal en laagdrempelig moeten zijn. Het moet kunnen op een vrije manier, waarbij iedereen er mag zijn en ego's per organisatie aan de kant worden gezet. Het gaat over verbinding op een menselijke manier, op basis van gevoel.

Wat zou Windesheim kunnen/ moeten onderzoeken?

We hebben ook heel gericht gevraagd waar het onderzoek vanuit Windesheim zich volgens de aanwezige ervaringsdeskundigen zou moeten richten. Een belangrijke vraag die werd ingebracht was: 'Hoe creëren we samenhang, bewaren we onafhankelijkheid en zorgen we dat alle ervaringsdeskundigen blijven aanhaken?' Hiermee gaan we verder in de kenniswerkplaats onbegrepen gedrag, binnen een traject dat gericht is op het versterken van de positie van ervaringskennis en -deskundigheid in Flevoland.



Nawoord

Met alle activiteiten die zijn opgezet rond 'Herstelnetwerken Flevoland' hebben we een stevige basis gelegd voor de Regionale Kenniswerkplaats Onbegrepen Gedrag Flevoland. We hebben een gezamenlijke visie geformuleerd op wat een herstelnetwerk is, we hebben zicht gekregen op herstelactiviteiten binnen de verschillende gemeenten en we weten waar nog kansen liggen. We hebben ook van ervaringsdeskundigen in de regio zelf gehoord waar ze behoefte aan hebben, om mensen met onbegrepen gedrag nog beter te kunnen ondersteunen.

We hebben gedurende dit traject op meerdere momenten gemerkt dat de werelden van ervaringsdeskundigen, professionals en van beleid en wetenschap elkaar niet als vanzelfsprekend begrijpen en kunnen vinden, laat staan dat ze vlekkeloos met elkaar samenwerken. Deze inzichten en onze ervaringen in de gemeenten (die dienden als vraagarticulatie) hebben geleid tot de volgende twee aandachtsgebieden in de regionale Kenniswerkplaats Onbegrepen Gedrag Flevoland, voor 2023-2025. We zetten die aandachtsgebieden hier kort uiteen.

Verder versterken van de positie van ervaringsdeskundigen

In alle gemeenten in Flevoland zijn ervaringsdeskundigen actief. De inzet van deze ervaringsdeskundigen is momenteel nog erg sterk versnipperd en onvoldoende structureel ingebed. Ook is er binnen organisaties en de professionals die er werken weinig kennis over en ervaring met het samenwerken met ervaringsdeskundigen. Doel van dit traject in de kenniswerkplaats onbegrepen gedrag is het structureel versterken van de positie van ervaringskennis en ervaringsdeskundigheid in Flevoland. De subdoelen voor dit aandachtsgebied zijn als volgt:

- 1) Het versterken van de ervaringsdeskundige zelf, qua opleiding, positie, betaling door
 - a. inventariseren van wensen m.b.t. scholing en verbinding
 - b. ontwikkelen van scholings- en verbindingsaanbod
- 2) Het ontsluiten van ervaringskennis bij professionals, door:
 - a. geven van voorlichting binnen organisaties over werken met eigen ervaring
 - b. opzetten leertraject voor zorgprofessionals met ervaringsdeskundigheid
- 3) Het ondersteunen van potentiële opdracht- en werkgevers in het samenwerken met ervaringsdeskundigen, door:
 - a. geven van voorlichting binnen organisaties over ervaringsdeskundigheid en de verschillende rollen die ervaringsdeskundigen kunnen vervullen.

Ontwikkelen van een lerend netwerk om onbegrepen gedrag beter te verstaan

De activiteiten in de kenniswerkplaats tot nu toe hebben laten zien dat er nog veel te leren is van elkaars perspectief op onbegrepen gedrag. Vanaf 2023 zal daarom een aandachtsgebied gericht zijn op het opzetten van een lerend netwerk. In het Leernetwerk Onbegrepen Gedrag Beter Verstaan gaan we mensen met onbegrepen gedrag, naastbetrokkenen, professionals en beleidsmedewerkers samenbrengen om van elkaar te leren. Het leernetwerk bestaat eigenlijk uit drie lerende netwerken die met elkaar in verband staan. En uit een overkoepelende pijler die gericht is op uitwisseling tussen de gemeenten. De activiteiten zien er als volgt uit:

- 1) we organiseren een reeks casuïstiekbijeenkomsten – in aansluiting op een bestaand overlegmoment- waar partijen elkaar al ontmoeten en waar een situatie rond een persoon met onbegrepen gedrag wordt besproken. We gaan de perspectieven op de casus in die bijeenkomst en in de volgende bijeenkomsten volgen, net zoals de manier waarop er uitgewisseld wordt over die perspectieven. We reflecteren steeds op wat er geleerd wordt



van het voorbereiden, uitwisselen en delen van elkaars perspectieven in deze bijeenkomsten. De casuïstiekbijeenkomsten vormen zo een lerend netwerk.

- 2) we starten een verdiepend project binnen de GGD om ervaringskennis een structurele plek te geven binnen de casuïstiekoverleggen die er plaatsvinden bij de afdeling Maatschappelijke Zorg van de GGD. Uiteindelijk wordt de werkwijze voor dit overleg ook breder gedeeld binnen de GGD. Dit verdiepende project vormt ook een lerend netwerk en de inzichten uit de overleggen die hierboven worden genoemd, kunnen ook meteen in de praktijk worden ingezet. Deze pilot sluit ook mooi aan bij de activiteiten die gaan over meer samenwerking tussen professionals en ervaringsdeskundigen, die hierboven zijn genoemd.
- 3) we zetten een professionaliseringstraject op voor naasten om kennis over onbegrepen gedrag meer te ontwikkelen, met elkaar te delen en tegelijkertijd elkaar te steunen. Dit netwerk voor en door naasten leert ook hun kennis over onbegrepen gedrag beter hoorbaar te maken. Zij sluiten ook aan bij de casuïstiekoverleggen onder (1).
- 4) een aantal regionale symposia om de inzichten uit (1), (2) en (3) breed in de regio te verspreiden.

De opbrengsten van deze activiteiten zijn: een methodiek om verschillende perspectieven op onbegrepen gedrag beter met elkaar in contact te brengen; een concreet plan van aanpak (een werkwijze) voor de GGD om ervaringskennis te verankeren in de organisatie; en een netwerk van naasten met meer kennis over onbegrepen gedrag zodat hun stem wordt versterkt in beleid en praktijk en zodat zij ook elkaar beter kunnen vinden voor lotgenotencontact.



Bijlage 1: Herstelmeetlat

De herstelmeetlat

Deze herstelmeetlat is ontwikkeld binnen het project ; Herstelnetwerken' en kan gebruikt worden om te kijken in hoeverre een initiatief herstelbevorderend is. Een initiatief kan zijn een persoon, een groep, een organisatie een plek of een online omgeving.

Beantwoord de volgende vragen:

1. Voelen mensen met een psychische kwetsbaarheid zich hier welkom?	Ja	Soms	Nee
2. Komen mensen met een psychische kwetsbaarheid naar dit initiatief/ maken ze er gebruik van?	Ja	Soms	Nee
3. Worden er expliciet activiteiten ingezet ter bevordering van herstel? (training, gesprek)	Ja	Soms	Nee
4. Is het een initiatief van ervaringsdeskundigen?	Ja	Soms	Nee
5. Is er (vrije) ruimte om jezelf te zijn, maar ook uitnodiging en stimulans om nieuwe dingen te proberen?	Ja	Soms	Nee
6. Kunnen mensen met een psychische kwetsbaarheid hier meedoen?	Ja	Soms	Nee
7. Wordt onderling contact bevorderd of is het mogelijk?	Ja	Soms	Nee
8. Wordt er rekening gehouden met verschil in behoeftes tussen mensen?	ja	Soms	Nee
9. Voelen mensen met een psychische kwetsbaarheid zich gesterkt door dit initiatief?	Ja	Soms	Nee
10. Biedt dit initiatief kansen voor groei en ontwikkeling van mensen met een psychische kwetsbaarheid?	Ja	Soms	Nee
11. Is er een aanbod dat naasten en mantelzorgers ondersteunt?	Ja	Soms	Nee

